

GAF

Gestione Accoglienza Flussi

Manuale Utente
operazioni di Upload e
Monitoraggio elaborazioni file XML

Versione 1.0
06/07/2009

Indice

1. Introduzione.....	3
1.1 Glossario	3
2. Manuale per uso Interazione Uomo Macchina	4
2.1 Accesso al sistema	4
2.2 Classi di utenza previste.....	6
2.3 Aree funzionali	6
2.4 Invio Flussi	7
2.4.1 <i>Nome processo: Invio e prenotazione invio file.</i>	7
2.4.1.1 <i>Inviare un file</i>	7
2.4.1.1.1 <i>Videata</i>	8
2.4.1.1.2 <i>Descrizione dei campi della videata</i>	10
2.5 Monitoraggio dei processi.....	11
2.5.1 <i>Nome processo: Invio e prenotazione invio file.</i>	11
2.5.1.1 <i>Nome processo: Monitoraggio elaborazioni.</i>	11
2.5.1.1.1 <i>Videata</i>	12
2.5.1.1.2 <i>Descrizione dei campi della videata</i>	12
2.5.1.2 <i>Nome processo: Dettaglio elaborazione.</i>	13
2.5.1.2.1 <i>Videata</i>	14
2.5.1.2.2 <i>Descrizione dei campi della videata</i>	15
3. Manuale per uso Interazione Macchina Macchina (PDD).....	16
3.1 Operation di "Invio flussi"	16
3.1.1 Parametri input Operation di "Invio flussi"	16
3.1.2 Parametri output Operation di "Invio flussi"	17
3.2 Operation di "Monitoraggio elaborazione di un insieme di upload"	18
3.2.1 Parametri input Operation di "Monitoraggio elaborazione di un insieme di upload" ..	18
3.2.2 Parametri output Operation di "Monitoraggio elaborazione di un insieme di upload" ..	18
4. Allegati.....	19
4.1 Tabella di riepilogo dei codici di ritorno.....	19
4.2 Specifica WSDL del servizio	20

1. Introduzione

Il presente documento ha l'obiettivo predisporre un manuale limitato alle funzionalità di upload e monitoraggio elaborazione e sul loro impiego.

Il documento è suddiviso in due distinte aree:

- Manuale per uso Interazione Uomo Macchina
- Manuale per uso Interazione Macchina Macchina

1.1 Glossario

Nella tabella riportata di seguito sono elencati tutti gli acronimi e le definizioni adottate nel presente documento.

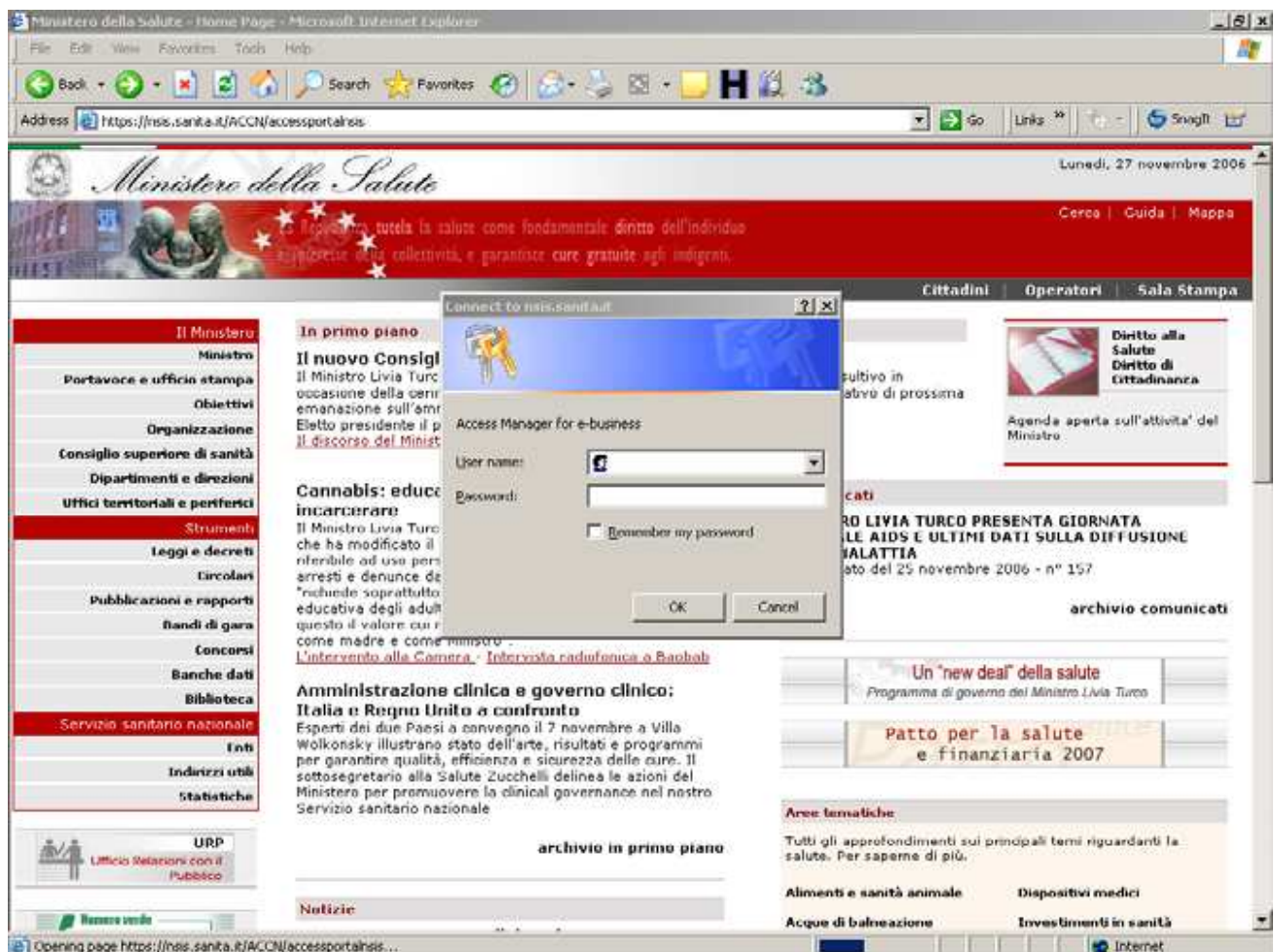
Termine		Definizione
1	GAF	Gestione Accoglienza Flussi
2	XML	eXtensible Markup Language
3	XSD	XML Schema Definition
4	ETL	Extract, Transform, Load
5	NSIS	Nuovo Sistema Informativo Sanitario
6	CF	Categoria Flusso
7	IUM	Interazione Uomo Macchina
8	IMM	Interazione Macchina Macchina
9	WS	Web Service
10	WSDL	Web Service Description Language
11	SOAP	Simple Object Access Protocol

2. Manuale per uso Interazione Uomo Macchina

2.1 Accesso al sistema

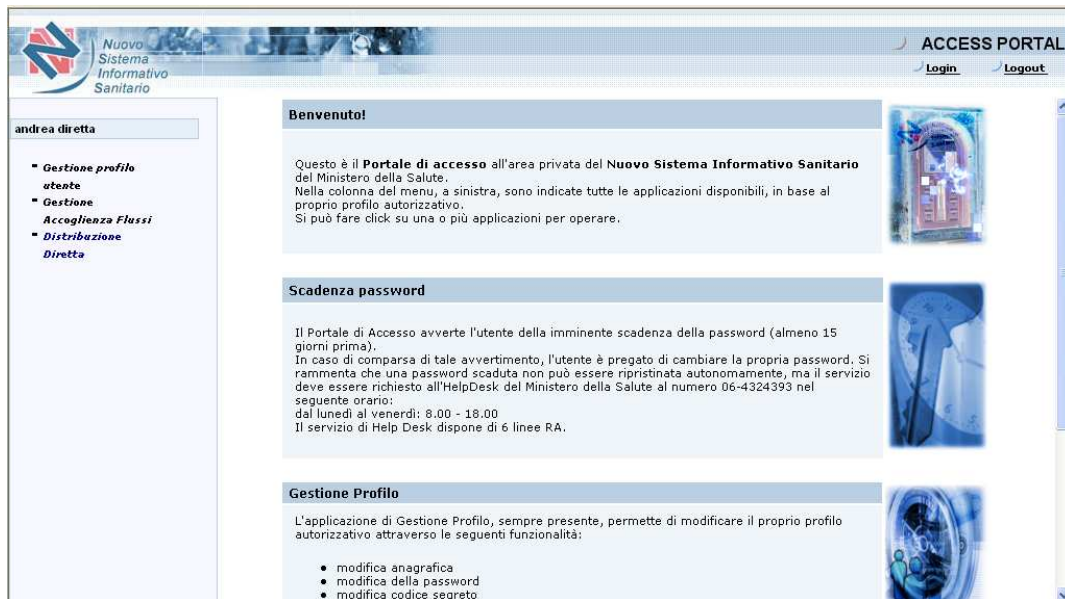
Per accedere alle sue funzionalità legate al profilo, l'utente deve accedere al sito raggiungibile all'indirizzo U.R.L.:

<https://nsis.sanita.it/ACCN/accessportalnsis/>



Dopo aver inserito la username e la password comparirà l'Home Page raffigurata di seguito.

Manuale Utente

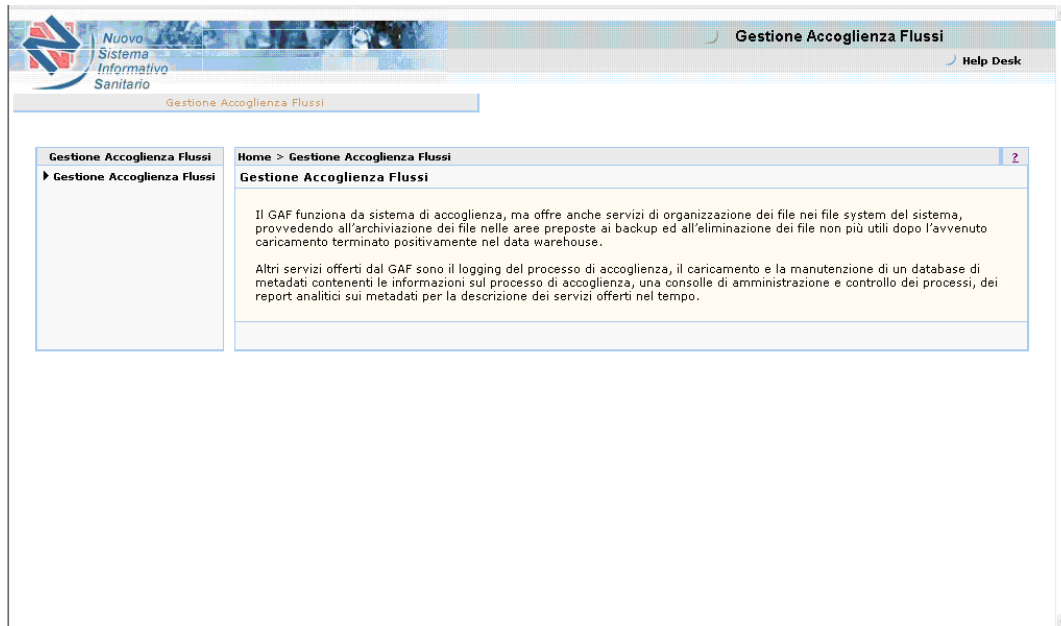


Occorrerà quindi selezionare la voce “Gestione Accoglienza Flussi”.



Visualizzata la pagina di descrizione, premere il tasto in alto per entrare nelle funzionalità e nei menù.

Manuale Utente



2.2 Classi di utenza previste

Profilo Utente	Funzionalità	Azione Abilitata	Soglia di abilitazione
Utente	<ul style="list-style-type: none"> ➤ Upload ➤ Monitoraggio elaborazione <p>Tutte limitatamente alle CF di competenza</p>	<ul style="list-style-type: none"> ➤ Invio file ➤ Monitoraggio elaborazione <p>Tutte limitatamente alle CF di competenza</p>	

2.3 Aree funzionali

- Invio e prenotazione invio file
- Monitoraggio dei processi

2.4 *Invio Flussi*

2.4.1 *Nome processo: Invio e prenotazione invio file.*

Il processo consente di inviare un file

2.4.1.1 *Inviare un file*

Per **Inviare un file**, una volta entrati nel menù del GAF, selezionare la voce “Invio Flussi” nel menù sulla sinistra dello schermo.

Per effettuare l’upload di un tracciato occorre selezionare il tipo di flusso che si sta inviando dal menù a tendina “Categoria Flussi”.

All’interno saranno presenti le voci valorizzate a seconda del tipo di utenza, e di applicazione a cui si è autorizzati, e i corrispondenti flussi consolidati, ovvero relativi a dati che fanno riferimento ad un periodo già consolidato.

Dopo aver selezionato il flusso, premere il pulsante “Visualizza lista” e dopo l’apertura della nuova pagina premere il tasto “Sfoglia...”.

A questo punto si apre una nuova finestra che permette di navigare nelle risorse del computer per selezionare il file da inviare.

Selezionare il file e premere il tasto “Conferma”: la pagina si ricarica mostrando l’avvenuto caricamento del file e indicando l’Id upload del file.

L’id upload è un identificativo univoco assegnato dal sistema al file caricato ed è utile nelle fasi successive per visualizzare e verificare l’esito di elaborazione del file stesso.

2.4.1.1.1 Videata

Gestione Accoglienza Flussi

Gestione Accoglienza Flussi

- ▼ Gestione Accoglienza Flussi
 - Monitoraggio elaborazioni
 - Invio Flussi

[Home >](#) [?](#)

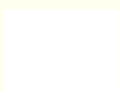
Utente: utentelaziogaf - Utente Lazio Gaf Utente Lazio Gaf

Invio Flussi

Selezionare una categoria Flussi

Informazioni Categoria Flussi

Mittente: 120 - Lazio MES - Sistema monitoraggio errori sanitari ▼



[Home page](#)

[Home >](#) [?](#)

Utente: utentelaziogaf - Utente Lazio Gaf Utente Lazio Gaf

Invio Flussi

Informazioni Categoria Flussi

Mittente: 120 - Lazio Categoria Flussi: MES - Sistema monitoraggio errori sanitari ▼

Periodo: Primo Semestre - (S1) ▼ Anno: 2010 ▼

Caratteristiche dei Flussi

Flusso
DSI
EVS

Flussi inviati nel periodo

Flusso	Descrizione Flusso	Data Invio	Id Upload

Flussi da inviare per il periodo

Flusso	Descrizione flusso	Estensioni ammesse

[Visualizza lista](#) [Home page](#)

Manuale Utente

Gestione Accoglienza Flussi

- ▼ **Gestione Accoglienza Flussi**
 - Monitoraggio elaborazioni
 - Invio Flussi

[Home](#) >

Utente: utentelaziogaf - Utente Lazio Gaf Utente Lazio Gaf

Invio Flussi

Informazioni Categoria Flussi

Mittente: 120 - Lazio Categoria Flussi: MES - Sistema monitoraggio errori sanitari

Periodo: Primo Semestre - (S1) Anno: 2009

Caratteristiche dei Flussi

Flusso
DSI
EVS

Flussi inviati nel periodo

Flusso	Descrizione Flusso	Data Invio	Id Upload

Flussi da inviare per il periodo

Flusso	Descrizione flusso	Estensioni ammesse	dati:	Sfoglia...
DSI	SIMES Denunce sinistri	.xml	<input style="width: 100px;" type="text"/>	<input type="button" value="Sfoglia..."/>
EVS	SIMES Eventi Sentinella	.xml	<input style="width: 100px;" type="text"/>	<input type="button" value="Sfoglia..."/>

Gestione Accoglienza Flussi

- ▼ **Gestione Accoglienza Flussi**
 - Monitoraggio elaborazioni
 - Invio Flussi

Periodo: Giugno/2009 - (13) Anno: 2009

Flussi da inviare per il periodo

Flusso	Descrizione flusso	Estensioni ammesse	dati:	Sfoglia...
DSI	SIMES Denunce sinistri	.xml	<input style="width: 100px;" type="text"/>	<input type="button" value="Sfoglia..."/>
EVS	SIMES Eventi Sentinella	.xml	<input style="width: 100px;" type="text"/>	<input type="button" value="Sfoglia..."/>

Choose file

Look in: New Folder

118-segnalazione.xml

File name: 118-segnalazione.xml

Files of type: All Files (*.*)

2.4.1.1.2 Descrizione dei campi della videata

Campo	Funzione associata	Tipo di dato	Valori ammessi
Mittente	Visualizza lista - Invio file	Testo	
Categoria Flussi	Visualizza lista - Invio file	Combo-Testo	
Periodo	Visualizza lista - Invio file	Combo-Testo	
Anno di riferimento	Visualizza lista - Invio file	Testo	Anno di riferimento
Caratteristiche dei flussi	Visualizza lista - Invio file	Testo	
Flussi inviati nel periodo	Visualizza lista - Invio file	Testo	
Flussi da inviare per il periodo	Visualizza lista - Invio file	Combo-Testo	

2.5 Monitoraggio dei processi

2.5.1 Nome processo: *Invio e prenotazione invio file.*

Il processo consente di:

- Monitorare le elaborazioni;
- Visualizzare il dettaglio elaborazione di un file;
- Visualizzare il rapporto errori di un file.

2.5.1.1 Nome processo: *Monitoraggio elaborazioni.*

Per effettuare il **Monitoraggio elaborazioni**, una volta entrati nel menù del GAF, selezionare la voce “Monitoraggio elaborazioni” nel menù sulla sinistra dello schermo.

Per effettuare la ricerca popolare i campi proposti e quindi premere il pulsante “Ricerca”. La ricerca estrarrà le informazioni sulle prenotazioni che rispondono a TUTTI i parametri selezionati. In particolare le informazioni circa la data di prenotazione “Data upload (inizio)” e “Data upload (fine)” rappresentano un intervallo temporale.

Il risultato della ricerca è mostrato nella tabella di riepilogo nella parte inferiore della maschera. La tabella mostra, per ogni prenotazione rispondente ai parametri di ricerca, le seguenti informazioni:

- Identificativo univoco dell’upload
- Nome CF
- Nome Flusso
- Mittente
- Periodo di riferimento del file inviato
- Anno di riferimento del file inviato
- Stato di elaborazione del file
- Esito di elaborazione del file
- Stato archiviazione (visibile solo per utenti amministratori)

2.5.1.1.1 Videata

Home >
2

Utente: utentelaziohaf - Utente Lazio Gaf Utente Lazio Gaf

Monitoraggio Elaborazioni

Ricerca

Categoria Flussi:
Flusso:

Periodo:
Anno di riferimento:

Mittente: 120 - Lazio
 Stato elaborazione:

Id Upload:
Esito elaborazione:

Nome File:

Data inizio Upload:
Data fine Upload:

Risultati della ricerca

Id upload	Flusso	Periodo	Anno	Stato Elaborazione	Esito Elaborazione	Nome File
335	DSI	S1 12/04/2010 15:25:01	2010	Elaborato	Elaborazione Completata con Successo	sinistro_ASL-insert_Anno_EvS_Errato.xml
334	EVS	S1 12/04/2010 10:55:37	2010	Elaborato	Elaborazione Completata con Successo	evs_AO_insert_AnnoEVS_Errato.xml
333	DSI	S1 01/04/2010 17:23:11	2010	Elaborato	Elaborazione Completata con Successo	sinistro_ASL-insert.xml
332	DSI	S1 01/04/2010 17:19:50	2010	Elaborato	Elaborazione Completata con Successo	sinistro_ASL-insert.xml
330	EVS	S1 29/03/2010 17:03:13	2010	Elaborato	Elaborazione Completata con Successo	evento_MULTIPLI.xml
293	DSI	S1 23/02/2010 10:34:24	2010	Elaborato	Elaborazione Completata con Successo	sinistro 213-insert.xml
292	EVS	S1 23/02/2010 10:00:40	2010	Elaborato	Elaborazione Completata con Successo	evento 155-insert.xml
291	DSI	S1 23/02/2010 10:00:40	2010	Elaborato	Elaborazione Completata con Successo	sinistro 213-insert.xml
275	EVS	S1 15/02/2010 14:33:10	2010	Elaborato	Elaborazione Completata con Successo	evento 155-insert.xml
274	DSI	S1 15/02/2010 12:13:26	2010	Elaborato	Elaborazione Completata con Successo	sinistro 213-update.xml

2.5.1.1.2 Descrizione dei campi della videata

Campo	Funzione associata	Tipo di dato	Valori ammessi
Categoria Flussi	Ricerca	Menu a tendina	
Flusso	Ricerca	Menu a tendina o campo non modificabile	
Periodo	Ricerca	Menu a tendina o campo non modificabile	
Anno di riferimento	Ricerca	Menu a tendina o campo non modificabile	Anno di riferimento
Mittente	Ricerca	Menu a tendina o	

		campo non modificabile	
Stato elaborazione	Ricerca	Menu a tendina	
Id upload	Ricerca	Campo modificabile	Id upload
Esito elaborazione	Ricerca	Menu a tendina	
Nome file	Ricerca	Campo modificabile	Nome File
Stato Archiviazione	Ricerca	Menu a tendina	
Data upload (inizio)	Ricerca	Calendario	
Data upload (fine)	Ricerca	Calendario	

2.5.1.2 Nome processo: Dettaglio elaborazione.

Per visualizzare le informazioni di dettaglio di un file, dalla maschera "Monitoraggio elaborazioni" cliccare su un upload. Il sistema mostra la maschera di monitoraggio elaborazioni riportando le informazioni di dettaglio.

A seconda della tipologia di flusso il sistema mostra tre parti:

1. Informazioni generali sul flusso
2. Rapporto tempi di elaborazione
3. Rapporto record trattati GAF e ETL

2.5.1.2.1 Videata

Gestione Accoglienza Flussi
[Home](#) > **Monitoraggio Elaborazioni** ?

▼ Gestione Accoglienza Flussi

- Monitoraggio elaborazioni
- Invio Flussi

Utente: utentelaziogaf - Utente Lazio Gaf Utente Lazio Gaf

Dettaglio Elaborazione

Informazioni generali sul flusso

Flusso / Categoria Flussi	EVS / MES
Id Upload	275
Data Upload	15/02/2010 00:00:00
Periodo di Riferimento	Primo Semestre
Anno di Riferimento	2010
Stato Elaborazione GAF	Elaborato
Esito Elaborazione GAF	Elaborazione Completata con Successo
Stato Elaborazione ETL	Terminato
Stato Archiviazione	Da Non Archiviare
Mittente (UO / utenza di invio)	120 - Lazio / utentelaziogaf
Codice Fiscale Firmatario	
Nome File Inviato	evento 155-insert.xml
Dimensione File (byte)	2151
Data Inizio Elaborazione GAF	15/02/2010 14:39:20
Data Fine Elaborazione GAF	15/02/2010 14:39:38
Data Inizio Elaborazione ETL	
Data Fine Elaborazione ETL	

Rapporto tempi di elaborazione

	Inizio attività	Fine attività	Tempo elaborazione (hh:mi:ss)
GAF	15/02/2010 14:39:20	15/02/2010 14:39:38	00:00:17
Attivazione	15/02/2010 14:39:20	15/02/2010 14:39:21	00:00:01
Primo livello	15/02/2010 14:39:21	15/02/2010 14:39:22	00:00:01
Secondo livello	15/02/2010 14:39:22	15/02/2010 14:39:24	00:00:02
Caricamento SQL Loader	15/02/2010 14:39:24	15/02/2010 14:39:38	00:00:14
Elaborazione ETL	N/A	N/A	N/A
Generazione scarti	N/A	N/A	N/A

Rapporto record tracciati GAF e ETL

	Riscontrati GAF		Riscontrati ETL	
	Numero Record	%	Numero Record	%
Validi	63	100%		%
Anomali	0	0%		%
Scarti	0	0%		%
Totali	63	100%		N/A%

Precedente
Home page

2.5.1.2.2 *Descrizione dei campi della videata*

Campo	Funzione associata	Tipo di dato	Valori ammessi
Tracciato del flusso	Visualizza rapporto	Radio button	N/A

3. Manuale per uso Interazione Macchina Macchina (PDD)

Per facilitare l'interazione con il sistema GAF è stato esposto un *web service* che consente di eseguire le principali operazioni normalmente realizzabili attraverso le maschere interattive.

Obiettivo del capitolo è indicare le modalità di interazione con il *web service* esposto, descrivendo le *operations* previste e per ognuna di esse gli input e output previsti.

Il documento fornisce le indicazioni generali per l'interazione, indipendentemente dall'applicazione per la quale si intende effettuare operazioni, come ad esempio la Categoria Flusso e l'identificativo Ente. All'interno del capitolo, le informazioni dipendenti dall'applicazione per la quale si intende effettuare operazioni sono evidenziate con la dicitura "Costante di Categoria Flusso". Le "Costanti di Categoria Flusso" saranno fornite in un documento specifico per l'applicazione.

L'applicazione GAF è accessibile attraverso diverse *operations* relative ad un *web service* realizzato sullo standard SOAP imbustato con busta *e-gov*.

Attraverso il WS è possibile accedere alle seguenti *operations*, descritte in dettaglio nei paragrafi che seguono:

- Operation di "Invio flussi";
- Operation di monitoraggio elaborazione di un insieme di upload;

Nel paragrafo "**Specifico WSDL del servizio**" è fornito il WSDL di riferimento. Il *web service* in oggetto è denominato GAFWS.

3.1 Operation di "Invio flussi"

L'operation in oggetto è denominata *InvioFlussi*. L'operation *InvioFlussi* consente di inviare uno o più file al sistema GAF; di seguito si identificherà con "Pacchetto di File" l'insieme di uno o più file.

L'operation prevede parametri in input e parametri in output.

3.1.1 Parametri input Operation di "Invio flussi"

Per inviare il Pacchetto di File è necessario:

- Indicare la relativa *operation*, come descritto nel WSDL;
- Allegare i file di upload all'*envelope*, specificando come *Content_id* il nome del file senza albertatura della cartella in cui si trova il file in oggetto.

Per quanto riguarda la *operation*, è necessario fornire la seguente tipologia di informazioni:

- InformazioniFlusso.

Le **InformazioniFlusso** sono costituite dalla seguente ennupla:

1. **CategoriaFlussi**: stringa alfanumerica di 3 caratteri rappresentante la Categoria Flussi per la quale si intende inviare il Pacchetto di File; trattasi di Costante di Categoria Flusso;
2. **PeriodoRiferimento**: stringa alfanumerica di 2 caratteri rappresentante il periodo per il quale si intende inviare il Pacchetto di File; trattasi di Costante di Categoria Flusso;

3. AnnoRiferimento: stringa numerica di 4 caratteri rappresentante l'anno per cui si intende inviare il Pacchetto di File;
4. Array delle seguenti coppie, una per ogni file che si intende inviare:
 - a. NomeFlusso: stringa alfanumerica di 3 caratteri rappresentante il Flusso per il quale si intende inviare il Pacchetto di File; trattasi di Costante di Categoria Flusso;
 - b. NomeFile: stringa alfanumerica di 256 caratteri rappresentante il nome dei file inviati.

3.1.2 Parametri output Operation di "Invio flussi"

La *operation* in oggetto restituisce i seguenti valori di ritorno, uno relativo alle InformazioniGenerali e due relativo ai FileInviati.

Valore di ritorno delle **InformazioniFlusso**:

1. IdentificativoFornitura: stringa numerica di 9 caratteri indicante l'identificativo univoco del pacchetto ricevuto in input;
2. errorCode: stringa alfanumerica di 256 caratteri rappresentante il codice identificativo dell'errore eventualmente riscontrato;
3. errorText: stringa alfanumerica di 256 caratteri rappresentante il descrittivo dell'errore eventualmente riscontrato;
4. Array delle seguenti triple, una per ogni file che si intende inviare:
 - a. NomeFile: stringa alfanumerica di 256 caratteri rappresentante il nome dei file inviati.
 - b. IdentificativoUpload: stringa numerica di 9 caratteri indicante l'identificativo univoco del file ricevuto in input;

3.2 Operation di "Monitoraggio elaborazione di un insieme di upload"

L'operation in oggetto è denominata *MonEsiUpload*.

L'operation *MonEsiUpload* consente di verificare l'esito dell'elaborazione di un pacchetto di file individuati attraverso una serie di *IdentificativiUpload*.

L'operation prevede parametri in input e parametri in output.

3.2.1 Parametri input Operation di "Monitoraggio elaborazione di un insieme di upload"

Per richiedere l'esito è necessario:

- Indicare la relativa *operation*, come descritto nel WSDL.

Per quanto riguarda la *operation*, è necessario fornire la tipologia di informazioni:

- *UploadMonitoraggio*.

L'informazione circa lo **UploadMonitoraggio** è costituita da:

1. Array di *IdentificativoUpload* (stringa numerica di 9 caratteri indicante l'identificativo univoco del file ricevuto in input) per i quali si desidera verificare l'esito.

3.2.2 Parametri output Operation di "Monitoraggio elaborazione di un insieme di upload"

Valore di ritorno **UploadMonitoraggio**:

1. *errorCode*: stringa alfanumerica di 256 caratteri rappresentante il codice identificativo dell'errore eventualmente riscontrato;
2. *errorText*: stringa alfanumerica di 256 caratteri rappresentante il descrittivo dell'errore eventualmente riscontrato;
3. Array delle seguenti coppie:
 - a. *IdentificativoUpload*: stringa numerica di 9 caratteri indicante l'identificativo univoco del pacchetto con il quale è stato ricevuto il file identificato dallo *IdentificativoUpload* fornito in input;

4. Allegati

4.1. Tabella di riepilogo dei codici di ritorno

Segue la tabella di riepilogo dei codici di ritorno associati alle *operations* descritte.

Operation di riferimento	Codice	Nota
<i>InvioFlussi</i>	IF00	Operazione completata con successo
<i>InvioFlussi</i>	IF01	Incongruenza tra CF utente firmatario e cf utente inviante
<i>InvioFlussi</i>	IF02	Firma digitale non valida
<i>InvioFlussi</i>	IF03	Firma digitale scaduta
<i>InvioFlussi</i>	IF04	Estensione non ammessa
<i>InvioFlussi</i>	IF05	Utente non abilitato all'invio per la Categoria Flusso indicata
<i>InvioFlussi</i>	IF06	Utente non abilitato all'invio per il Flusso indicata
<i>InvioFlussi</i>	IF07	Periodo non congruente con la Categoria Flusso indicata
<i>InvioFlussi</i>	IF99	Errore generico dell'operation
<i>MonEsiUpload</i> <i>MonEsiFornitura</i>	Mx00	Upload non elaborato
<i>MonEsiUpload</i> <i>MonEsiFornitura</i>	Mx01	Upload o fornitura non esistente
<i>MonEsiUpload</i> <i>MonEsiFornitura</i>	Mx11	Struttura del file XML non conforme
<i>MonEsiUpload</i> <i>MonEsiFornitura</i>	Mx20	Operazione completata senza scarti e senza anomali
<i>MonEsiUpload</i> <i>MonEsiFornitura</i>	Mx21	Operazione completata con anomali
<i>MonEsiUpload</i> <i>MonEsiFornitura</i>	Mx22	Operazione completata con scarti
<i>MonEsiUpload</i> <i>MonEsiFornitura</i>	Mx23	Incongruenza con le informazioni di upload
<i>MonEsiUpload</i> <i>MonEsiFornitura</i>	Mx99	Errore generico dell'operation
<i>DwnldAnmSctFornitura</i> <i>DwnldAnmSctUpload</i>	DF01	File restituito
<i>DwnldAnmSctFornitura</i> <i>DwnldAnmSctUpload</i>	DF02	Non individuate alcun file per l'upload indicato
<i>DwnldAnmSctFornitura</i> <i>DwnldAnmSctUpload</i>	DF03	Errore durante l'invio del pacchetto
<i>DwnldAnmSctFornitura</i> <i>DwnldAnmSctUpload</i>	DF99	Errore generico dell'operation

4.2. Specifica WSDL del servizio



GAFWS.wsdl

Segue la specifica WSDL del servizio