



Rapporto sulla spesa rilevata dalle strutture sanitarie pubbliche del SSN per l'acquisto di dispositivi medici

2020

*Analisi dei dati
rilevati attraverso il flusso informativo istituito con il
decreto del Ministro della salute 11 giugno 2010*



Ministero della Salute

ottobre 2022
Versione 1.0

Ministero della salute

Direzione generale dei dispositivi medici e del servizio farmaceutico

Direttore generale: A. Iachino

Direzione generale della digitalizzazione, del sistema informativo sanitario e della statistica

Direttore generale: G. Viggiano

Ministero della Salute

C. Biffoli, M.C. Brutti, E.Cecere, A.Coliardo, E.Stella

Sommario

Introduzione	4
Premessa	5
1 La spesa rilevata per regione	7
2 La spesa rilevata per CND	10
3 La spesa rilevata per Azienda Sanitaria	12

Elenco delle figure

Figura 1 “Spesa rilevata dal Flusso Consumi per Regione” - Confronto Anni 2014 e 2020

Figura 2 “Numeri di codici di repertorio/BD rilevati nel Flusso Consumi, per Regione” - Confronto Anni 2019 e 2020

Figura 3 “Distribuzione dei codici di repertorio/BD distinti a livello nazionale rilevati nel Flusso Consumi per categoria CND - Anno 2020”

Figura 4 “Distribuzione della spesa rilevata per categoria CND – Anno 2020”

Elenco delle tabelle

Tabella 1 “Codici di repertorio/BD distinti rilevati nel Flusso Consumi a livello regionale” – Anni 2019 e 2020 e variazione

Tabella 2 “Spesa rilevata nel Flusso Consumi a livello regionale” - Anni 2019 e 2020 e variazione

Tabella 3 “Spesa rilevata per categoria CND” – Incidenza CND sul periodo e Variazione Anni 2019 e 2020

Introduzione

Il “Rapporto sulla spesa rilevata dalle strutture sanitarie pubbliche del Servizio Sanitario Nazionale per l'acquisto di dispositivi medici – anno 2020”, giunto alla sua nona edizione, consente di fare il punto sulla completezza e profondità del patrimonio informativo disponibile in Italia per il monitoraggio del settore dei dispositivi medici, sia in termini di offerta del mercato, attraverso il sistema Banca Dati e Repertorio, sia della domanda soddisfatta e della spesa sostenuta da parte delle strutture pubbliche del Servizio Sanitario Nazionale attraverso il Flusso informativo per il monitoraggio dei consumi.

Il Rapporto 2020 è presentato in una versione più snella rispetto alle precedenti edizioni. Questa scelta è determinata dalla consapevolezza della conoscenza ormai diffusa di questi dati e dall'indicazione di privilegiare la diffusione dei dati di dettaglio, di grande interesse per gli analisti del settore, rispetto alle analisi di carattere generale. Sono comunque illustrati alcuni indicatori rappresentativi dell'andamento della spesa e dei consumi di dispositivi medici utilizzati dalle strutture sanitarie pubbliche del SSN durante il 2018, riportando, dove utile, il confronto con anni precedenti.

Il Ministero della Salute prosegue infatti nel percorso di diffusione dei dati pubblici, rendendo disponibili i dati analitici 2020 rilevati attraverso il Flusso informativo per il monitoraggio dei consumi dei dispositivi medici. Pertanto, come per le precedenti edizioni, l' Appendice, nella versione on line di questo Rapporto, contiene i dati di spesa con il dettaglio per Azienda sanitaria e numero di Repertorio/Banca dati, al fine di consentire al pubblico di effettuare ulteriori analisi sulle modalità di gestione, governo ed impiego dei dispositivi medici e del loro impatto economico. Inoltre, per accogliere le richieste degli utilizzatori ed agevolare l'utilizzo dei dati, dalla versione dell'Appendice allegata a questo Rapporto è stata aggiunta anche la classificazione CND del dispositivo. Le fonti dei dati utilizzate per la redazione del presente rapporto sono pertanto:

- La Banca Dati e Repertorio dei dispositivi medici¹ in Italia (RDM), aggiornato al 27 settembre 2022;
- Il Flusso informativo² per il monitoraggio dei consumi dei dispositivi medici direttamente acquistati dal Servizio sanitario nazionale (Flusso Consumi), aggiornato al 27 settembre 2022.

¹ Istituito con decreto del Ministro della salute del 20 febbraio 2007, poi sostituito dal Decreto del 21 dicembre 2009., e integrato per gli IVD con decreto del Ministro della salute del 23 dicembre 2013.

² Istituito con il decreto del Ministro della salute 11 giugno 2010;

Premessa

Il concetto di tecnologia sanitaria è ampio e comprende, tra l'altro, le attrezzature sanitarie, i dispositivi medici e i farmaci, fattori produttivi essenziali per l'erogazione dei Livelli Essenziali di Assistenza (LEA) che hanno assunto una crescente rilevanza, rappresentando uno dei più significativi driver di crescita della spesa sanitaria.

In considerazione del fatto che le tecnologie sanitarie costituiscono un obiettivo di grande rilievo per il governo del SSN, nell'ambito del Nuovo Sistema Informativo Sanitario (NSIS) sono attivi Flussi Informativi specifici per il monitoraggio del loro utilizzo e della relativa spesa.

I consumi dei dispositivi medici vengono monitorati secondo due punti di vista: la distribuzione nelle diverse unità operative e, di conseguenza, la relativa spesa, più i dettagli collegati ai contratti di acquisto. Infatti, la consapevolezza della complessità del settore e delle possibili forme di acquisto che coinvolgono i dispositivi medici ha portato alla necessità di interpretare i dati di consumo con gli ulteriori elementi di conoscenza riferiti ai contratti poiché i meccanismi di acquisto possono determinare differenze di prezzo tra le strutture sanitarie e costituire pertanto un elemento di valutazione estremamente utile.

Parliamo quindi di **Flusso consumi** per la prima tipologia di rilevazione e **Flusso Contratti** per la seconda. Il Flusso consumi, attivo dal 2010³ ha ormai raggiunto un significativo livello di copertura e accuratezza determinato dalle importanti azioni messe in atto sia a livello industriale, con il raffinamento della registrazione dei dispositivi nel sistema Banca Dati/Repertorio, sia a livello aziendale, con il maggior utilizzo dei numeri di Repertorio nei sistemi gestionali delle strutture sanitarie pubbliche, sicuramente stimolato anche dalle disposizioni contenute nell'articolo 9 ter, comma 6, del decreto-legge 19 giugno 2015 n. 78, il quale prevede che le aziende fornitrici di dispositivi medici alle strutture del SSN debbano indicare nelle fatture elettroniche le informazioni identificative dei dispositivi medici.

Gli strumenti di analisi, messi a disposizione nell'ambito del Nuovo Sistema Informativo Sanitario (NSIS) con accesso riservato agli operatori sanitari pubblici, cercano di dare una risposta a queste esigenze di conoscenza per il governo del settore, consentendo un agevole confronto tra le diverse realtà regionali e locali. Il presente Rapporto mette a disposizione alcuni indicatori al pubblico, e rappresenta lo strumento di accompagnamento della diffusione dei dati riferiti a ciascuna azienda sanitaria. Si realizza, pertanto, un'iniziativa importante in termini di diffusione dei dati pubblici (Open Data).

Si segnala che, per alcune apparecchiature sanitarie, pur rientrando pienamente nella categoria CND Z dei dispositivi medici, è stata attivata una specifica rilevazione e monitoraggio attraverso il "Flusso informativo per il monitoraggio delle grandi apparecchiature sanitarie in uso presso le strutture sanitarie pubbliche, private accreditate e private non accreditate"⁴. I contenuti e le modalità di rilevazione sono disponibili sul sito internet

³ Decreto del Ministro della salute 11 giugno 2010 "Istituzione del flusso informativo per il monitoraggio dei consumi dei dispositivi medici direttamente acquistati dal Servizio sanitario nazionale"

⁴ Decreto del Ministro della salute 22 aprile 2014 "Istituzione del flusso informativo per il monitoraggio delle grandi apparecchiature sanitarie in uso presso le strutture sanitarie pubbliche, private accreditate e private non accreditate"

del Ministero della salute (www.salute.gov.it) nella sezione "Apparecchiature sanitarie", assieme ai corrispondenti dati pubblici disponibili.

Questo Rapporto riporta alcuni indicatori di analisi descrittiva dei dati di spesa, aggiornati al 2020, che consentono di valutare il livello di profondità della rilevazione dei dati attraverso il flusso NSIS "Monitoraggio dei consumi e dei contratti di dispositivi medici a carico del SSN" alimentato dalle Regioni e PA di Trento e Bolzano.

1 La spesa rilevata per regione

Di seguito sono presentati, secondo diversi livelli di aggregazione, i dati dei consumi dei dispositivi medici (Flusso consumi) rilevati per l'anno 2020. Complessivamente, i consumi hanno riguardato **429.156** codici repertorio/BD distinti su base regionale, con un incremento della numerosità rispetto al 2019 del **1,9%**. In quasi tutte le Regioni si registra un aumento nel 2020 rispetto al 2019 (Tabella 1). Tuttavia, osservando i codici di repertorio distinti a livello nazionale, la numerosità complessiva si riduce a **152.890** con un incremento rispetto al 2019 del **1,8%**.

Tabella 1 "Codici di repertorio/BD distinti rilevati nel Flusso Consumi a livello regionale" – Anni 2019 e 2020 e variazione

	Regione	2019	2020	Variazione
010	PIEMONTE	37.412	36.494	-2,5%
020	VALLE D'AOSTA	3.139	3.249	3,5%
030	LOMBARDIA	56.829	56.609	-0,4%
041	PROV. AUTON. BOLZANO	11.071	10.612	-4,1%
042	PROV. AUTON. TRENTO	8.826	8.947	1,4%
050	VENETO	40.584	41.734	2,8%
060	FRIULI VENEZIA GIULIA	14.024	14.330	2,2%
070	LIGURIA	14.345	14.098	-1,7%
080	EMILIA ROMAGNA	39.429	40.138	1,8%
090	TOSCANA	23.979	24.104	0,5%
100	UMBRIA	9.278	10.027	8,1%
110	MARCHE	16.065	18.055	12,4%
120	LAZIO	28.756	28.840	0,3%
130	ABRUZZO	14.415	14.964	3,8%
140	MOLISE	3.286	3.113	-5,3%
150	CAMPANIA	25.517	27.537	7,9%
160	PUGLIA	20.027	19.692	-1,7%
170	BASILICATA	5.268	5.266	0,0%
180	CALABRIA	9.620	9.424	-2,0%
190	SICILIA	27.272	27.602	1,2%
200	SARDEGNA	12.174	14.321	17,6%
	ITALIA	421.316	429.156	1,9%

La variabilità regionale dei **codici di Repertorio/BD distinti** rilevati è, senz'altro, funzione della numerosità delle strutture pubbliche presenti sul territorio regionale, della loro offerta, nonché del livello di copertura dei dati trasmessi. Inoltre, la numerosità dei dispositivi rilevati può essere influenzata dalla presenza di strutture pubbliche a diversi livelli di "specializzazione" che potrebbero utilizzare insiemi di dispositivi medici molto eterogenei.

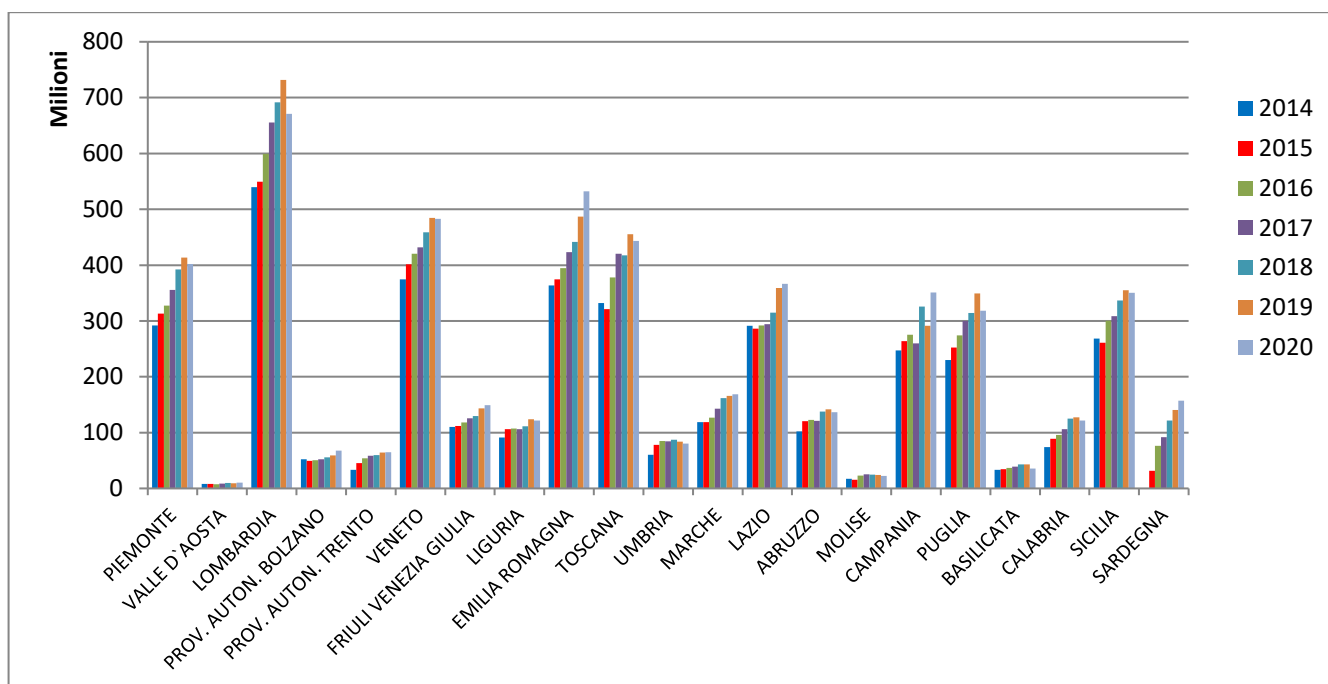
La **spesa** complessiva rilevata per il 2020 è stata pari a **5.054** milioni di euro, segnando una sostanziale stabilità rispetto all'anno precedente (+ 1,7 milioni di euro) e la trasmissione dei dati da parte delle Aziende Sanitarie è ormai pressochè completa. A livello regionale l'andamento della spesa risulta piuttosto variabile (Tabella 2).

Tabella 2 "Spesa rilevata nel Flusso Consumi a livello regionale" - Anni 2019 e 2020 e variazione

	Regione	2019	2020	Variazione
010	PIEMONTE	413.210.712,91	401.884.312,41	-2,7%
020	VALLE D'AOSTA	9.480.830,22	10.295.399,69	8,6%
030	LOMBARDIA	731.994.515,76	670.787.136,26	-8,4%
041	PROV. AUTON. BOLZANO	59.032.699,08	67.684.164,83	14,7%
042	PROV. AUTON. TRENTO	64.114.745,36	64.678.413,84	0,9%
050	VENETO	484.426.869,68	483.109.473,26	-0,3%
060	FRIULI VENEZIA GIULIA	143.382.115,86	149.282.941,96	4,1%
070	LIGURIA	123.836.443,88	121.726.087,21	-1,7%
080	EMILIA ROMAGNA	487.002.479,57	532.437.639,38	9,3%
090	TOSCANA	455.569.216,84	443.386.089,51	-2,7%
100	UMBRIA	83.528.292,34	80.093.007,18	-4,1%
110	MARCHE	165.609.691,50	168.807.823,63	1,9%
120	LAZIO	359.180.129,88	366.568.210,23	2,1%
130	ABRUZZO	141.855.998,83	136.723.947,35	-3,6%
140	MOLISE	24.190.081,24	22.607.340,73	-6,5%
150	CAMPANIA	291.424.453,11	351.084.568,18	20,5%
160	PUGLIA	349.196.899,30	318.467.551,22	-8,8%
170	BASILICATA	43.055.489,02	35.635.321,07	-17,2%
180	CALABRIA	127.126.512,14	121.768.267,43	-4,2%
190	SICILIA	354.965.520,07	350.247.765,59	-1,3%
200	SARDEGNA	140.773.731,71	157.457.375,96	11,9%
Totale		5.052.957.428,32	5.054.732.836,92	0,0%

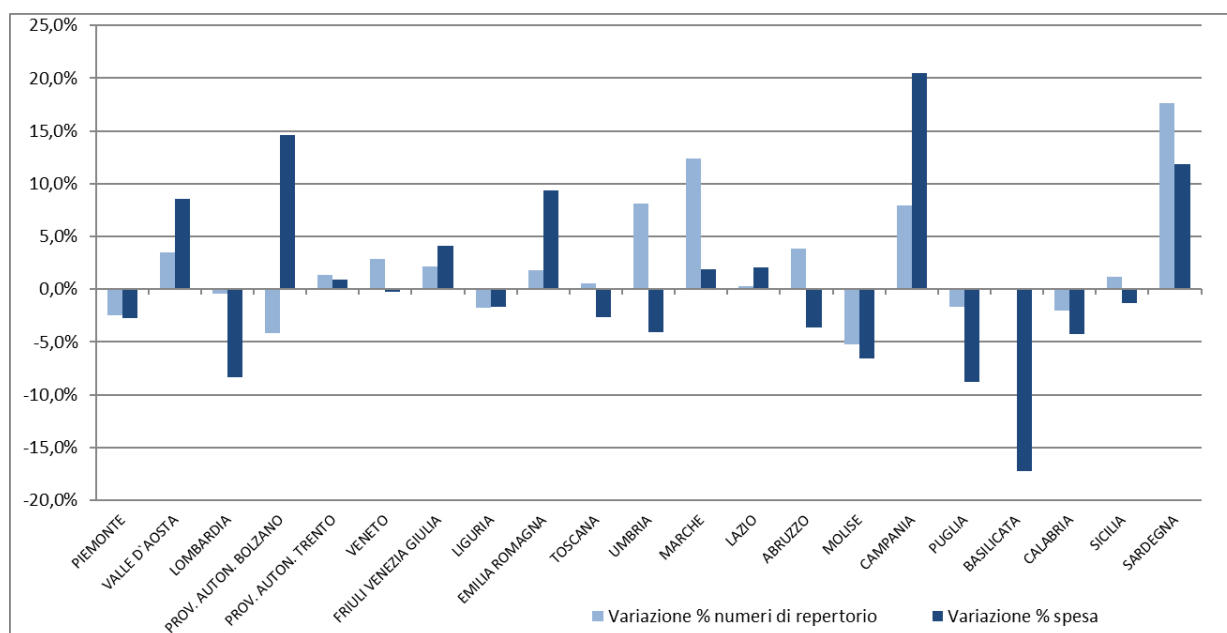
Il trend di crescita della spesa segue, d'altra parte, l'andamento già registrato anche negli anni precedenti, come illustrato nella figura seguente che riporta i valori registrati a livello regionale negli anni 2014 – 2020.

Figura 1 “Spesa rilevata dal Flusso Consumi per Regione” - Confronto Anni 2014 -2020



Le regioni con più elevato incremento percentuale di spesa hanno un maggiore incremento percentuale di codici di repertorio/BD rilevati, mentre alcune regioni registrano un incremento dei codici di repertorio/BD decisamente più significativo rispetto all'incremento di spesa, a significare una maggiore accuratezza nella rilevazione dei dispositivi e della corrispondente spesa. Tuttavia, come risulta dalla figura successiva che mette a confronto la variazione percentuale dei codici di repertorio/BD rispetto alla variazione percentuale della spesa per gli anni 2019 e 2020 su base regionale, non è sempre presente una correlazione tra i due valori. Ad esempio, nel caso della regione Abruzzo, a fronte di un incremento dei numeri di repertorio di circa il + 3,8%, corrisponde una riduzione di spesa del -3,6%).

Figura 2 “Variazione percentuale 2020 su 2019 dei codici di repertorio/BD e della spesa rilevati nel Flusso consumi, per Regione”

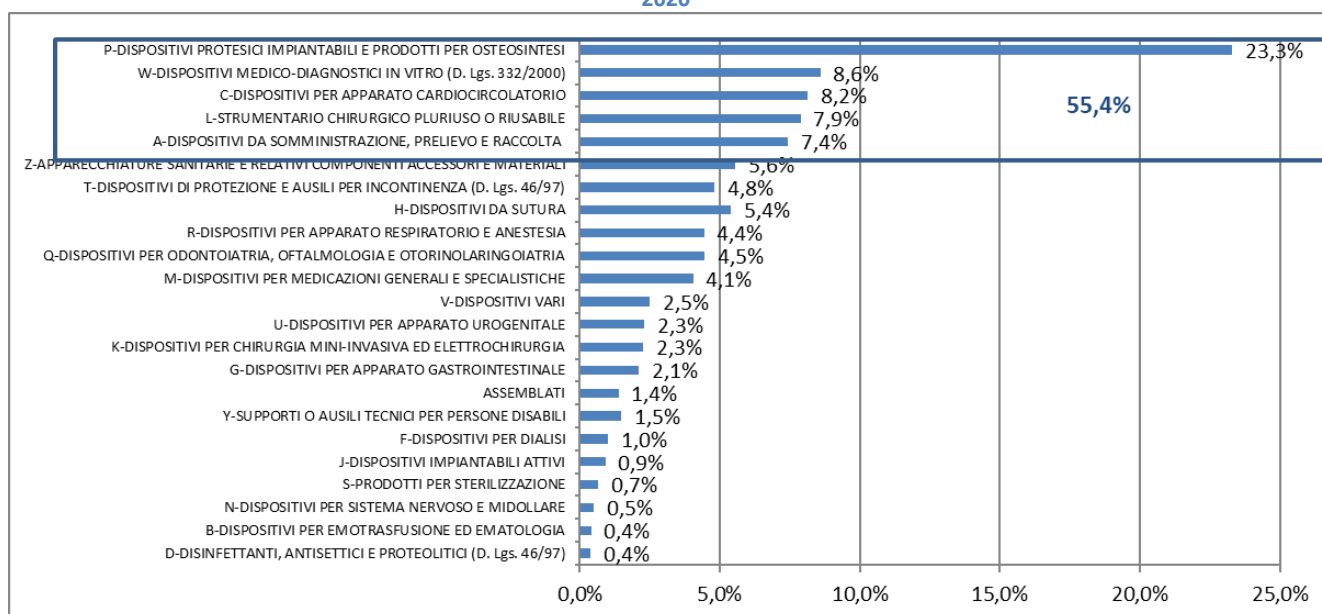


2 La spesa rilevata per CND

E' noto che la CND raggruppa in modo omogeneo i dispositivi medici secondo criteri che consentono un confronto tra prodotti appartenenti allo stesso segmento di classificazione. Rappresenta, pertanto, uno strumento utile per la conoscenza del mercato ed anche per effettuare l'analisi dei dati rilevati attraverso il Flusso Consumi.

Al fine di rappresentare la tipologia di dispositivi maggiormente interessati dalla rilevazione dei consumi, la figura sottostante riporta la distribuzione percentuale, per categoria CND, della numerosità dei codici di repertorio/BD per i quali sono disponibili i dati di consumo. Per completezza di illustrazione sono riportati anche i dati relativi ai Sistemi e Kit (art.12 comma 2 del D.lgs 46/97), sebbene non sia prevista per tale tipologia di dispositivo una categoria CND (Assemblati).

Figura 3 - "Distribuzione dei codici di repertorio/BD distinti a livello nazionale rilevati nel Flusso Consumi per categoria CND - Anno 2020"



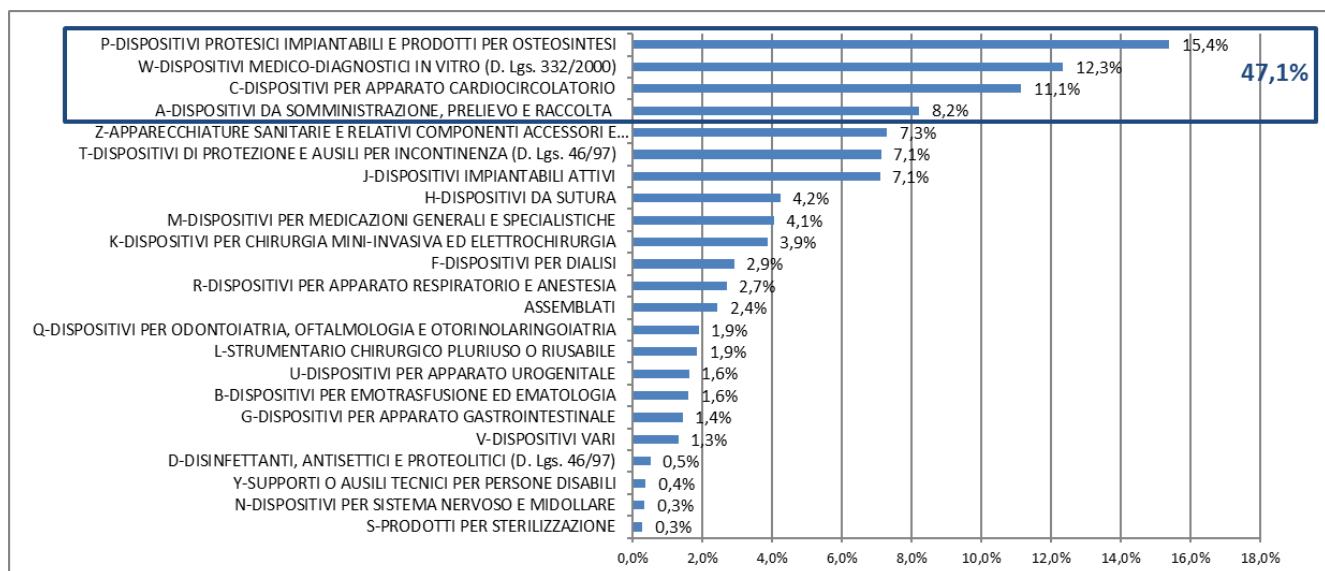
Le prime 5 categorie CND di primo livello relative a P- DISPOSITIVI PROTESICI IMPIANTABILI E PRODOTTI PER OSTEOSINTESI, L-STRUMENTARIO CHIRURGICO PLURIUSO O RIUSABILE, C- DISPOSITIVI PER APPARATO CARDIOCIRCOLATORIO, A- DISPOSITIVI DA SOMMINISTRAZIONE, PRELIEVO E RACCOLTA e W-DISPOSITIVI MEDICO-DIAGNOSTICI IN VITRO (D. Lgs. 332/2000) coprono complessivamente il **55,4%** dei codici di repertorio/BD rilevati a livello nazionale.

Per quanto riguarda la distribuzione delle categorie CND rispetto alla spesa rilevata è analoga a quella evidenziata per la numerosità dei numeri di repertorio. Le prime 4 categorie CND P-DISPOSITIVI PROTESICI IMPIANTABILI E PRODOTTI PER OSTEOSINTESI, W-DISPOSITIVI MEDICO-DIAGNOSTICI IN VITRO (D. Lgs. 332/2000), C-DISPOSITIVI PER APPARATO CARDIOCIRCOLATORIO e A-DISPOSITIVI DA SOMMINISTRAZIONE, PRELIEVO E RACCOLTA, coprono complessivamente il **47,1 %** della spesa rilevata:

P- DISPOSITIVI PROTESICI IMPIANTABILI E PRODOTTI PER OSTEOSINTESI con una spesa rilevata pari a 777,5 milioni di euro (15,4% del totale), W-DISPOSITIVI MEDICO-DIAGNOSTICI IN VITRO (D. Lgs. 332/2000) con una spesa rilevata pari a 623.3 milioni di € (12,3% del totale), C- DISPOSITIVI PER APPARATO CARDIOCIRCOLATORIO con una spesa di oltre 562,5 milioni di € (11,1% del totale) e A- DISPOSITIVI DA SOMMINISTRAZIONE, PRELIEVO E RACCOLTA con una spesa di circa 415,7 milioni di euro (8,2 % del totale),.

La tabella seguente riporta, per ciascuna categoria CND di primo livello, i corrispondenti dati di spesa. Per completezza di illustrazione sono riportati anche i dati relativi a sistemi e kit assemblati (art.12 comma 2 del D.lgs 46/97) per i quali non è prevista una categoria CND e indicati nel grafico come Assemblati.

Figura 4 "Distribuzione della spesa rilevata per categoria CND" - Anno 2020



La tabella seguente riporta, per ciascuna categoria CND di primo livello e per ciascuno degli anni 2018 e 2019, i dati di spesa e l'incidenza percentuale della categoria sul totale, oltre alla variazione percentuale registrata nel 2019 rispetto all'anno precedente. Per completezza di illustrazione sono riportati anche i dati relativi ai sistemi e kit che non rappresentano una categoria CND e indicati nel grafico come Assemblati.

Tabella 3 "Spesa rilevata per categoria CND" – Incidenza CND sul periodo e Variazione Anni 2019 e 2020

Categoria CND	Anno 2019		Anno 2020		CND - Variazione spesa 2018 vs 2017
	Spesa rilevata	Incidenza CND su totale	Spesa rilevata	Incidenza CND su totale	
P-DISPOSITIVI PROTESICI IMPIANTABILI E PRODOTTI PER OSTEOSINTESI	933.561.188	18,5%	777.519.808	15,4%	-16,7%
W-DISPOSITIVI MEDICO-DIAGNOSTICI IN VITRO (D. Lgs. 332/2000)	388.389.545	7,7%	623.374.804	12,3%	60,5%
C-DISPOSITIVI PER APPARATO CARDIOCIRCOLATORIO	600.152.684	11,9%	562.554.467	11,1%	-6,3%
A-DISPOSITIVI DA SOMMINISTRAZIONE, PRELIEVO E RACCOLTA	426.439.943	8,4%	415.687.569	8,2%	-2,5%
Z-APPARECCHIATURE SANITARIE E RELATIVI COMPONENTI ACCESSORI E MATERIALI	313.527.728	6,2%	369.031.097	7,3%	17,7%
T-DISPOSITIVI DI PROTEZIONE E AUSILI PER INCONTINENZA (D. Lgs. 46/97)	285.660.468	5,7%	360.015.566	7,1%	26,0%
J-DISPOSITIVI IMPIANTABILI ATTIVI	398.360.109	7,9%	358.374.387	7,1%	-10,0%
H-DISPOSITIVI DA SUTURA	251.155.946	5,0%	213.911.934	4,2%	-14,8%
M-DISPOSITIVI PER MEDICAZIONI GENERALI E SPECIALISTICHE	222.144.233	4,4%	204.914.120	4,1%	-7,8%
K-DISPOSITIVI PER CHIRURGIA MINI-INVASIVA ED ELETTROCHIRURGIA	239.158.045	4,7%	195.221.815	3,9%	-18,4%
F-DISPOSITIVI PER DIALISI	154.438.320	3,1%	147.217.109	2,9%	-4,7%
R-DISPOSITIVI PER APPARATO RESPIRATORIO E ANESTESIA	102.308.114	2,0%	136.185.098	2,7%	33,1%
ASSEMBLATI	122.945.756	2,4%	122.662.587	2,4%	-0,2%
Q-DISPOSITIVI PER ODONTOIATRIA, OFTALMOLOGIA E OTORINOLARINGOIATRIA	126.234.840	2,5%	95.825.422	1,9%	-24,1%
L-STRUMENTARIO CHIRURGICO PLURIUSO O RIUSABILE	98.582.752	2,0%	93.669.994	1,9%	-5,0%
U-DISPOSITIVI PER APPARATO UROGENITALE	86.715.049	1,7%	81.798.320	1,6%	-5,7%
B-DISPOSITIVI PER EMOTRASFUSIONE ED EMATOLOGIA	83.440.586	1,7%	81.599.221	1,6%	-2,2%
G-DISPOSITIVI PER APPARATO GASTROINTESTINALE	79.179.049	1,6%	72.785.221	1,4%	-8,1%
V-DISPOSITIVI VARI	63.691.880	1,3%	66.319.955	1,3%	4,1%
D-DISINFETTANTI, ANTISETTICI E PROTEOLITICI (D. Lgs. 46/97)	22.039.255	0,4%	25.803.674	0,5%	17,1%
Y-SUPPORTI O AUSILI TECNICI PER PERSONE DISABILI	20.761.429	0,4%	18.777.565	0,4%	-9,6%
N-DISPOSITIVI PER SISTEMA NERVOSO E MIDOLLARE	18.375.343	0,4%	17.606.712	0,3%	-4,2%
S-PRODOTTI PER STERILIZZAZIONE	15.695.165	0,3%	13.876.390	0,3%	-11,6%
TOTALE	5.052.957.428	100,0%	5.054.732.837	100,0%	0,0%

3 La spesa rilevata per Azienda Sanitaria

Gli strumenti di analisi messi a disposizione nell'ambito del Nuovo Sistema Informativo Sanitario (NSIS) per la lettura dei dati del Flusso Consumi, grazie alla struttura gerarchica della Classificazione Nazionale e all'integrazione con le anagrafiche delle Aziende sanitarie, permettono a regioni e alle stesse aziende di effettuare valutazioni, studi e analisi "multilivello".

La singola azienda sanitaria può – in maniera semplice e immediata – confrontarsi con le altre aziende del SSR, ad esempio, sul valore della spesa media sostenuta per l'acquisizione di un determinato dispositivo medico, identificato dal numero di repertorio; oppure, può visualizzare i primi 100 dispositivi che, a livello aziendale, hanno maggiore incidenza di spesa; o ancora, può mettere in evidenza quei dispositivi medici i cui costi variano sensibilmente da un mese all'altro. La Regione può – con altrettanta immediatezza – indagare le tipologie terminali a maggior spesa nel territorio di sua competenza, e può confrontarsi con le altre Regioni secondo questo o altri criteri.

Questo Rapporto costituisce uno stimolo a utilizzare i frutti del percorso compiuto per la rilevazione sistematica dei dati del Flusso Consumi. Nelle pagine precedenti sono presentati alcuni esempi delle analisi che possono essere effettuate.

Solo attraverso l'analisi dei dati e il confronto diretto con gli altri enti del SSN diventa concreta la possibilità di implementare percorsi di "autovalutazione". Inoltre il dato economico, arricchito dalle informazioni tecniche disponibili per ogni dispositivo nel sistema Banca Dati e Repertorio, permette verifiche e analisi sempre più significative.

Tuttavia, oltre agli strumenti di analisi dedicati, il Ministero della salute prosegue il percorso di diffusione dei dati al pubblico, sotto la spinta della promozione a livello dell'Unione Europea e delle iniziative adottate dall'Agenda digitale a livello nazionale in tema di dati aperti (*Open Data*).

E' quindi disponibile, come appendice a questo Rapporto ed esclusivamente in modalità elettronica, il *data set* del Flusso Consumi così articolato:

- Anno (2020)
- Codice regione
- Codice e denominazione dell'Azienda sanitaria (Azienda USL, Aziende Ospedaliere, IRCCS di diritto pubblico)
- Tipo dispositivo = 1 (Dispositivo medico e IVD, esclusi sistemi procedurali e kit)
- Numero di repertorio del dispositivo medico
- Codice CND disponibile alla data di produzione del presente rapporto
- Spesa sostenuta per l'acquisto

Le informazioni specifiche sui dati ed il dataset sono disponibili nella sezione Open data del sito internet del Ministero della salute (www.salute.gov.it). Sullo stesso sito sono fruibili anche gli altri dataset che consentono di associare le anagrafiche (Repertorio dispositivi medici, ASL, Aziende ospedaliere e IRCCS) per una lettura più articolata dei dati del Flusso Consumi resi disponibili.